



**MARCO
MARTINI**

CHIEF ACCOUNTING,
CONTROLLING & FINANCIAL OFFICER
MANNI GROUP

OUR VISION FOR GOVERNANCE

“
M
e nni Group op

certificazioni.

Il Consiglio di Amministrazione è coadiuvato nell'attività di governance del Gruppo da un Advisory Board per la consulenza strategica e da un'articolata struttura di gestione integrata del rischio che coinvolge tutti i livelli del Gruppo per garantire la business continuity.

Dal 2016 il Gruppo si è dotato di una specifica Sustainability Governance: grazie al lavoro del relativo comitato è possibile **gestire e monitorare le strategie e i risultati in tema di sostenibilità**, per riuscire a essere davvero protagonisti nel processo di adattamento ai cambiamenti in corso. ”



CORPORATE GOVERNANCE

Con il termine **governance** ci riferiamo alle pratiche e ai processi attraverso i quali il Gruppo è guidato, controllato e gestito per poter garantire la creazione di valore ai nostri stakeholder.

Le tematiche rilevanti per la sostenibilità a lungo termine e il successo aziendale sono:

- ▶ PERFORMANCE ECONOMICHE
- ▶ PRATICHE DI APPROVVIGIONAMENTO
- ▶ ENTERPRISE RISK MANAGEMENT
- ▶ INVESTIMENTI INFRASTRUTTURALI
- ▶ ANTICORRUZIONE



Manni Group SpA è la holding che esercita le funzioni di direzione e coordinamento verso le società controllate definendone le strategie e amministrandone le partecipazioni anche tramite contratti di service.

Il documento di Corporate Governance del Gruppo intende fissare alcune regole sugli aspetti fondamentali che qualificano la nostra governance all'aumentare delle necessità di delega verso l'esterno e di fronteggiare i potenziali rischi, con l'obiettivo di bilanciare correttamente l'autonomia e il controllo.

L'esecuzione del business avviene attraverso un sistema di deleghe integrate a strumenti di audit, lasciando comunque ampio spazio all'indipendenza operativa delle società controllate e all'autonomia professionale dei collaboratori. Inoltre, tramite la struttura di deleghe e controllo, il Consiglio di Amministrazione (CdA) garantisce un'attività imprenditoriale corretta, responsabile e trasparente ai propri stakeholder.

Nel documento di Corporate Governance il CdA ha fissato 23 regole tra cui:

- ▶ il CdA della holding deve rappresentare la proprietà e avere un insieme di competenze elevate ad ampio spettro
- ▶ nella valutazione dei rischi, il Gruppo deve dare primaria importanza alla continuità della gestione
- ▶ la pianificazione delle successioni
- ▶ il limite di età a 75 anni per i componenti dei CdA delle società del Gruppo

- ▶ i criteri di assunzioni, incarichi, nomine di parenti e di persone con interessi verso il Gruppo

- ▶ trasparenza nei processi di nomina e selezione del CdA e dei suoi comitati (Comitato Esecutivo e Comitato di Sostenibilità)

- ▶ le modalità di prevenzione e mitigazione dei conflitti d'interesse

L'articolazione dei CdA di Gruppo consente una chiara separazione tra le funzioni di indirizzo e controllo della strategia e quelle dell'attuazione operativa. Il CdA di Manni Group SpA integra un insieme di competenze elevate in diversi ambiti, nella convinzione che una leadership qualificata nella holding, unita alle

capacità manageriali delle controllate, generi valore. In ottica di internazionalizzazione, riteniamo strategico estendere il modello di governance a tutte le controllate, anche estere, con i necessari adeguamenti normativi locali. Nel Codice Disciplinare sono riassunti gli impegni del Gruppo verso una condotta aziendale responsabile. Il documento delinea le aspettative e le regole di comportamento nel rispetto dei diritti umani, sulla base di quanto previsto dai CCNL. Il Codice Disciplinare viene condiviso con i collaboratori al momento dell'assunzione. Nel 2023 non ci sono stati casi significativi di non conformità a leggi e regolamenti.

▶ **Sistema di Governance di Manni Group**

CDA

Presidente: Francesco Manni
CEO: Enrico Frizzera
Consigliere: Carlo Mapelli



CEO & General Manager

Enrico Frizzera



Assistant CEO Special Projects - Sustainability Manager - ERM



Enterprise Risk Management Internal Audit

Sustainability Specialist

I componenti del CdA sono i medesimi del Comitato Esecutivo. Tutti i componenti del CdA sono di sesso maschile e appartengono alla fascia d'età over 50. Il Presidente di Manni Group SpA non è anche un alto dirigente dell'organizzazione. Al fine di mitigare il rischio di conflitto di interesse nel 2023 il Presidente è uscito dal CdA di Manni Sipre. Dopo la scomparsa del nostro stimato Presidente Giuseppe Manni, avvenuta a inizio anno, è subentrato nel CdA di Manni Group SpA Carlo Mapelli.

STRUTTURA E COMPOSIZIONE DELLA GOVERNANCE DI MANNI GROUP



I CdA di Isopan e di Manni Innox contano, ciascuno, un componente di sesso femminile; tutti gli altri membri sono di sesso maschile. Nei Consigli di Manni Group e Isocindu vi è rispettivamente un componente indipendente.



Sustainability Governance

Nel 2016 è stata istituita la funzione Sustainability con la nomina del Business Sustainability Officer (BSO), che ha il compito di **guidare il Gruppo verso un modello di business sem- pre più sostenibile**, attraverso l'implementazione e la gestione di strategie e iniziative aziendali volte a promuovere le tematiche ESG. Il BSO si occupa anche di redigere il Piano di Sviluppo Sostenibile (Business Sustainability Plan – BSP) e monitorarne l'implementazione.

A supervisionare l'evoluzione delle tematiche riguardanti lo sviluppo sostenibile vi è il CEO di Gruppo, che ha delega in Consiglio di Amministrazione per la sostenibilità, viste le capacità

maturate nel corso degli anni. Il CEO riferisce al Consiglio di Amministrazione sull'esecuzione del Piano di Sviluppo Sostenibile e sui potenziali impatti ESG connessi ai prodotti, ai servizi e alle diverse attività del Gruppo. Il BSP 2023/2025, attualmente in essere, è stato approvato dal CdA a novembre 2022. Il CEO di Manni Group ha, inoltre, la responsabilità di revisionare e approvare i dati e le informazioni contenute nell'ESG Report annuale. L'Amministratore Delegato ha una componente di remunerazione variabile collegata al raggiungimento degli obiettivi definiti nel Piano di Sviluppo Sostenibile.

I manager responsabili delle funzioni di staff e delle società operative hanno il compito di realizzare i piani di azione e di raggiungere i KPI indicati nel Piano di Sviluppo Sostenibile. A essi è assegnata una parte variabile della remunerazione collegata a MBO-ESG.

Per conseguire gli obiettivi stabiliti nel BSP e facilitare il coinvolgimento e la relazione tra il team ESG e le altre funzioni, all'interno di ciascun dipartimento è stato individuato un ESG Ambassador.

Sustainability Committee

Il Comitato Sostenibilità di Gruppo ha lo scopo di **promuovere, implementare e monitorare lo sviluppo sostenibile** delle attività di Manni Group e delle società operative controllate, con l'obiettivo di minimizzare i potenziali impatti negativi sull'ambiente e sulle comunità dei Paesi in cui opera.

Per garantire una prospettiva olistica e coinvolgere diverse competenze nella promozione dello sviluppo sostenibile, il Comitato Sostenibilità si compone di alte professionalità di management appartenenti alle diverse business unit e con capacità di incidere significativamente sui processi

aziendali in termini ESG. Questo garantisce anche una corretta trasmissione degli obiettivi e degli action plan del BSP.

AL COMITATO SOSTENIBILITÀ SONO ATTRIBUITI DIVERSI COMPITI TRA CUI:

- ▶ diffondere con gli stakeholder la cultura ESG
- ▶ esaminare gli scenari per la predisposizione del Piano di Sviluppo Sostenibile
- ▶ condividere i principi di un business sostenibile, che tengano conto dell'evolvere degli scenari di riferimento e identifichino opportunità e creino valore per gli stakeholder
- ▶ verificare l'impostazione del Report Annuale ESG
- ▶ analizzare periodicamente la Sustainability Policy
- ▶ monitorare l'applicazione della vision del Gruppo

Il Sustainability Committee è composto da 14 manager del Gruppo, di cui 4 donne e 10 uomini.

Il Sustainability Committee si è riunito una volta nel corso del 2023; è stato presentato e discusso il Piano di Decarbonizzazione del Gruppo e hanno partecipato 15 responsabili di funzione (5 donne e 10 uomini).

Progetto Workshop Off-site Technologies for Architecture by Manni Group
Team Luciola-Berlin-Giacomobono

Sustainability Manager e Sustainability Practitioner

Nel 2023 le responsabili del dipartimento Sustainability hanno ottenuto le certificazioni in qualità di Sustainability Manager e Sustainability Practitioner, rilasciate da CEPAS e qualificate dal corso Executive “Professione Sostenibilità” di ALTIS – Università Cattolica del Sacro Cuore. I riconoscimenti rilasciati da CEPAS, Istituto di Certificazione delle Competenze e della Formazione di Bureau Veritas,

seguono la prassi UNI/PdR 109.1 che definisce i requisiti dei professionisti che svolgono attività nell’ambito della sostenibilità.

I nominativi sono disponibili nel registro CEPAS dei Professionisti Certificati.

Advisory Board Manni Group

Dal 2022 è stato istituito l’Advisory Board di Manni Group, un comitato di natura consultiva e propositiva che ha il compito di **assistere il Consiglio di Amministrazione e fornire pareri di consulenza strategica** riguardo a:

- ▶ attività di ricerca e sviluppo
- ▶ valutazione di opportunità di operazioni straordinarie (M&A) e di partnership
- ▶ definizione delle linee guida strategiche sul Business Plan Triennale e Budget Annuale
- ▶ argomenti specifici su richiesta del CdA

L’Advisory Board, che si riunisce quattro volte l’anno, è composto da tre membri esterni e indipendenti, che hanno una rinomata esperienza e professionalità nell’ambito dei mercati di riferimento del Gruppo. Tutti i componenti sono di sesso maschile.

ENTERPRISE RISK MANAGEMENT



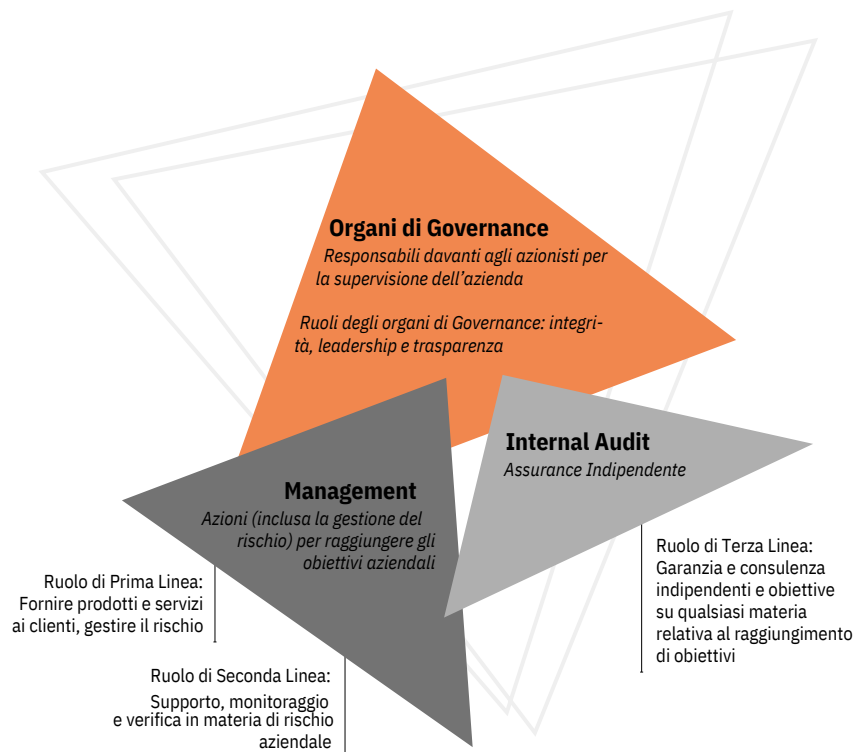
© Thomas Ziegler

La governance di Manni Group prevede un sistema di gestione del rischio (ERM – Enterprise Risk Management) che coinvolge molti attori appartenenti alle società del Gruppo. L'articolata struttura ERM parte dalla governance della holding e attraversa la governance di tutte le aziende attuando **una gestione integrata del rischio in tutte le sue dimensioni per la salvaguardia del patrimonio e della continuità aziendale**.

Il management è focalizzato sia sui mercati, clienti e prodotti, che sui rischi strettamente connessi al business. In questo modo viene as-

sicurato un giusto equilibrio che protegge l'azienda da potenziali perdite e danni, lasciando però spazio all'imprenditorialità diffusa del management consapevole delle deleghe assegnate.

La funzione ERM consente alla governance di **monitorare costantemente la situazione di rischio aziendale**, individuando gli impatti negativi che l'organizzazione potrebbe causare (o aver causato) ripartiti per aree di competenza. Questo consente di intervenire ove necessario con azioni specifiche di prevenzione o rimedio, attraverso piani di miglioramento.



Business continuity

La business continuity è un processo dinamico che permette all'organizzazione di **adattarsi alle mutevoli condizioni aziendali e ambientali** e adempiere agli obblighi nei confronti degli stakeholder.

Nel 2023 abbiamo avviato il processo di business continuity sulle società Manni Group, Ispan SpA e Manni Sipre, un insieme di attività che consistono in:

- ▶ individuare le operazioni critiche
- ▶ pianificare la continuità
- ▶ sviluppare le infrastrutture di emergenza
- ▶ formare e informare il personale
- ▶ monitorare l'efficacia dei piani

Si prevede di concludere il progetto per tutte le società nel 2025.

Un software per il controllo dei rischi

Le attività Enterprise Risk Management, integrate con quelle di Internal Audit (modello Integrato di Risk Management, IRM), sono state potenziate attraverso l'implementazione di un software dedicato. Ciò ha permesso al Gruppo di gestire in maniera dinamica i rischi aziendali, valutando le priorità di intervento per assicurare il rispetto delle politiche adottate dal Consiglio di Amministrazione.

Opportunità legate al cambiamento climatico

- ▶ Utilizzare e produrre in maniera più efficace energia e prodotti ad alta efficienza energetica.
- ▶ Creazione di nuove tecnologie e mercati.
- ▶ Manni Energy è la società del Gruppo che offre servizio in ambito di energie rinnovabili e transizione energetica, supportando i propri clienti nella definizione di una strategia di de-carbonizzazione (GHG assessment, reduction strategy, carbon neutrality plan, monitoring and reporting).
- ▶ Isopan, attraverso il dipartimento R&D, sviluppa soluzioni all'avanguardia volte a ridurre l'impatto ambientale e incrementare la resa dei materiali impiegati nei propri processi produttivi.

TRE LINEE DI DIFESA NELLA GESTIONE DEI RISCHI

Riteniamo che sia di fondamentale importanza avere **una panoramica complessiva e veritiera della situazione dei rischi**.

Per tale motivo abbiamo individuato tre linee di difesa, suddivise sulla base del ruolo svolto dagli attori coinvolti.

Prima linea

I responsabili operativi e i risk owner rilevano segnali di cambiamento dei fattori ESG provenienti dall'azienda. Le informazioni sono canalizzate verso i propri responsabili (incluso il Senior Management) o verso gli attori della seconda o terza linea di difesa. Il risultato delle indagini di soddisfazione dei clienti è canalizzato verso la dirigenza e la governance.

È stato, inoltre, istituito un processo di stakeholder engagement da parte del dipartimento HR, per monitorare lo sviluppo del personale e imbastire piani d'azione volti a migliorare la retention.

Seconda linea

I responsabili preposti al controllo interno e ai rischi individuano situazioni di rischio osservando indicatori aggregati con l'ausilio di benchmark storici e correnti. Ricevono le informazioni dalla prima linea e ne valutano la rilevanza, offrendole all'attenzione del Senior Management.

Terza linea

L'Internal Audit e l'Organismo di Vigilanza (OdV) sono deputati alla predisposizione della matrice di rischio a uso della governance. Sono previste riunioni mensili di allineamento con il Senior Management. Nel processo di valutazione rischi sono coinvolti anche fornitori di assurance esterni all'azienda (audit di compliance, sistema di gestione della qualità e della sicurezza e revisione legale di bilancio) che interagiscono con i componenti delle tre linee di difesa.

- ▶ Manni Green Tech offre soluzioni off-site altamente modulari, le quali richiedono tempi e costi di lavorazione inferiori permettendo di ridurre i rifiuti e azzerare il consumo di acqua in cantiere.

I framework utilizzati da Manni Group per gestire gli obiettivi e i rischi relativi al cambiamento climatico sono: framework interno, Enterprise Risk Management, EU-taxonomy e UNI EN ISO 14064-1:2019. I rischi e le opportunità dovuti al cambiamento climatico individuati sono stati condivisi con i seguenti stakeholder: CdA, Amministratore Unico/Delegato, Sostenibilità, Risk Management e Internal Audit.

Rischi legati al cambiamento climatico

- ▶ Eventi meteorologici estremi possono causare danni agli impianti, ai prodotti e alla sicurezza degli stakeholder
- ▶ L'innalzamento delle temperature può avere impatti sui lavoratori (effetti sulla salute, incluse malattie o patologie)
- ▶ Necessità di effettuare investimenti per fronteggiare i rischi di transizione

MODELLO ORGANIZZATIVO



A seguito della valutazione dei rischi di commissione di reati, abbiamo dotato le principali società del Gruppo di un Modello Organizzativo ai sensi del d.lgs. 231/2001 e nominato, per le società italiane, l'Organismo di Vigilanza. Per le società di minore dimensione o che non occupano lavoratori dipendenti è stato ritenuto, anche considerando che le principali attività sono centralizzate nella capogruppo, che non fosse necessario dotare le stesse di un proprio Modello Organizzativo.

Il Modello Organizzativo è uniformato alle normative locali dei Paesi in cui operiamo. In Italia, ad esempio, è conforme alle direttive del d.lgs. 231/01 al quale è adeguato anche il

► Politiche e procedure anticorruzione

Nel rispetto dei principi contenuti nel Codice Etico e dei presidi previsti dal Modello Organizzativo, Manni Group si impegna a **garantire il contrasto di qualsiasi episodio di corruzione** nei rapporti sia con la pubblica amministrazione che con gli altri stakeholder.

Come previsto dal d.lgs. 231 le politiche e le procedure in materia di anticorruzione sono state condivise in maniera integrale con gli stakeholder. In fase di assunzione tutti i collaboratori ricevono la dovuta formazione, esaminata tramite questionario valutativo.

Nel corso dell'esercizio 2023 è stata svolta

Codice Etico di Gruppo, con l'intento di prevenire comportamenti difforni ed eventuali reati, così come descritto nel Modello 231. Il Codice Etico di Gruppo, che coinvolge tutti gli stakeholder interessati, è disponibile nella sezione dedicata ai download del nostro sito.

Il membro interno dell'OdV di Manni Group informa, tramite newsletter interna, tutto il personale riguardo eventuali aggiornamenti normativi.

Durante il 2023 è stata svolta un'attività di

con-

trollo in ambito di salute e sicurezza sul lavoro, sul ciclo di fatturazione.

un'attività di informazione e formazione che ha coinvolto i responsabili di funzione di quattro stabilimenti.

L'aggiornamento del Modello Organizzativo, previsto per il 2024, conterrà specifici controlli anticorruzione e sarà data informazione massiva a tutti i dipendenti del Gruppo.

L'attività di sensibilizzazione del Gruppo rispetto alle tematiche legate alla corruzione ha fatto sì che nel 2023 non si siano registrati episodi di corruzione accertati o azioni intraprese né denunce o violazioni dei dati personali (data breach).

► Un'avanzata analisi dei rischi

L'analisi dei rischi svolta dal Gruppo si è estesa negli ultimi anni ai rischi esterni geo-politici e finanziari tramite il **monitoraggio di KPI di forte impatto sulla business continuity**. Il sistema informativo del Gruppo è in grado di mappare il livello di risk analysis correlato alla gestione delle procedure; questo ci permette di effettuare un'avanzata analisi dei rischi, tra cui anche quelli connesse alla privacy.

Il software permette di svolgere analisi previsionali, di rendicontare i progressi ottenuti e di individuare le aree di miglioramento.

I risultati mappati dal sistema vengono analizzati dall'Organismo di Vigilanza, composto da membri interni ed esterni che, per garantire una concreta mitigazione dei rischi, provvede a definire nuove linee di sviluppo.

Periodicamente viene fornita formazione specifica a tutti i membri degli organi amministrativi, così come ai lavoratori impegnati nell'organizzazione. La funzione di Internal Audit e l'OdV sono in contatto a reciproco beneficio; il sistema di gestione del rischio di reato è infatti complementare e parallelo al sistema di Enterprise Risk Management.

► Formazione sulla responsabilità penale d'impresa

A tutti i membri dell'organo amministrativo di Manni Group, ai lavoratori che svolgono le attività dell'organizzazione, così come ai partner commerciali, è stata offerta una **formazione specifica sulla responsabilità penale d'impresa**.

► Il controllo dei rischi di reato ambientale

La direzione aziendale considera **la tutela dell'ambiente un obiettivo irrinunciabile**: tutte le attività produttive e di servizio sono volte a soddisfare adeguati requisiti di conformità alla normativa ambientale. Per tutto il Gruppo il rispetto di tali norme costituisce la condizione minima e irrinunciabile di legittimità dell'esercizio dei processi produttivi.

► Whistleblowing

Durante il 2023, in osservanza di quanto previsto dal d.lgs. 24/2023 attuativo della direttiva EU 2019/1937, è stato adeguato il sistema che permette alle società europee del Gruppo di raccogliere le segnalazioni, anche in forma anonima. Tutti gli stakeholder interessati, tramite portale, hanno la **possibilità di inoltrare le segnalazioni che vengono poi gestite e analizzate dall'OdV**.

Nel corso dell'anno è stata ricevuta un'unica segnalazione che, dopo essere stata esaminata, è stata archiviata per mancanza del contenuto minimo richiesto dalla procedura stessa. Nelle eventualità in cui i reclami siano rilevanti, vengono prontamente comunicati al CdA. Nel 2023 non ci sono state segnalazioni legate a episodi di discriminazione.

CERTIFICAZIONI

Per una società multinazionale, il poter ricevere audit di verifica del proprio sistema di gestione da parti terze significa garantire che il sistema interno di gestione è in grado di perseguire il soddisfacimento delle aspettative degli stakeholder. Le seguenti certificazioni attestano gli standard di qualità che offriamo ai nostri dipendenti, al mercato e alle comunità.

MANNI SIPRE

- ▶ **UNI EN ISO 9001:2015**
Sistemi di gestione per la qualità
- ▶ **UNI EN ISO 14001:2015**
Sistemi di gestione ambientale
- ▶ **UNI ISO 45001:2018**
Sistemi di gestione per la salute e sicurezza sul lavoro
- ▶ **UNI EN 1090-1:2012**
Esecuzione di strutture di acciaio e di alluminio
- ▶ **UNI EN ISO 3834-2:2021**
Requisiti di qualità per la saldatura per fusione dei materiali metallici
- ▶ **AISC CERTIFIED FABRICATOR**

ISOPAN GRUPPO

- ▶ **UNI EN ISO 9001:2015**
Sistemi di gestione per la qualità
- ▶ **UNI EN ISO 14001:2015**
Sistemi di gestione ambientale. Certificazione valida per Isopan SpA, Isopan Deutschland e Isocindu
- ▶ **UNI ISO 45001:2018**
Sistemi di gestione per la salute e sicurezza sul lavoro. Certificazione valida per Isopan SpA, Isopan Deutschland e Isocindu

MANNI ENERGY

- ▶ **UNI EN ISO 9001:2015**
Sistemi di gestione per la qualità
- ▶ **UNI EN ISO 14001:2015**
Sistemi di gestione ambientale
- ▶ **UNI CEI 11352:2014**
Società che forniscono servizi energetici
- ▶ **SOA – Categorie di Opere Generali e Opere Specializzate**
Categoria OG9 – Classe VII
Categoria OG10 – Classe III bis
Categoria OS1 – Classe I
Categoria OS30 – Classe I

MANNI GREEN TECH

- ▶ **UNI EN ISO 9001:2015**
Sistemi di gestione per la qualità
- ▶ **UNI EN 1090-1:2012**
Esecuzione di strutture di acciaio e di alluminio

RATING ESG, PREMI E RICONOSCIMENTI

► ESG Rating Solicited

La misurazione del livello ESG rispetto al settore di riferimento ci permette di attuare azioni strategiche volte ad **aumentare ulteriormente le pratiche aziendali in ottica di una forte responsabilità**.

A supporto di ciò, dal 2021 abbiamo volontariamente richiesto la valutazione da parte di Cerved Rating Agency di tutte le nostre attività secondo i criteri ESG; un approccio responsabile che dimostra il concreto impegno del Gruppo nel voler essere trasparente verso i propri stakeholder.

A seguito dell'esperienza maturata, abbiamo attuato azioni di miglioramento. L'impegno assunto ha avuto i suoi meritati frutti: lo score è incrementato a 70.1, rispetto al punteggio di 67.5 dell'anno precedente, il che ci ha permes-

so di passare a un Rating A e di confermare la posizione nella categoria "High".

Secondo l'ESGe Score Breakdown il Gruppo si posiziona oltre la media delle società facenti parte del settore "Equipment & Machinery". Tra gli aspetti positivi evidenziati nella valutazione, condotta sull'anno fiscale 2022, si menziona l'aumento della quota di energia rinnovabile sul totale di energia consumata, l'implementazione da parte delle sedi italiane di Isopan di un sistema di gestione certificato secondo le norme ISO 14001 e ISO 45001, diminuzione del tasso di infortuni registrati, nonché l'individuazione di obiettivi ambiziosi nell'area ambientale nell'ambito di un piano strategico di sostenibilità del Gruppo.

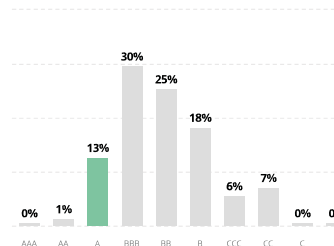
Inoltre, la realizzazione di un **piano di efficientamento energetico**, l'applicazione di una **policy di approvvigionamento**, un'elevata percentuale di **contratti a tempo indeterminato** e la presenza di un **sistema di Enterprise Risk Management (ERM)** sono alcuni tra i fattori che hanno permesso di raggiungere questi risultati positivi.



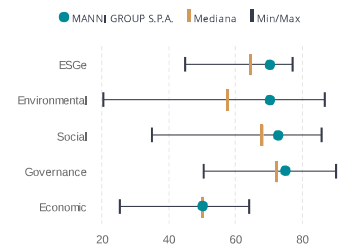
ESGe RATING CATEGORIES AND RISK MANAGEMENT CAPABILITY



ESGe RATING DISTRIBUTION



ESGe SCORE BREAKDOWN





Progetto Workshop Off-site Technologies for Architecture by Manni Group Team Bonilla Bazaev Al-Nahawi

► EcoVadis

EcoVadis è una piattaforma che accerta la Responsabilità Sociale d'Impresa e gli acquisti sostenibili. La misurazione

EcoVadis si basa su quattro tematiche: ambiente, tutela dei lavoratori, diritti umani, etica e approvvigionamento sostenibile.

EcoVadis valuta in modo affidabile le performance di sostenibilità Isopan SpA, offrendoci un feedback completo, confronti di benchmark e strumenti che ci permettono di sviluppare un percorso di miglioramento continuo. Con il rinnovo della valutazione, Isopan nel 2023 ha migliorato il punteggio ottenendo la medaglia "Silver".

► Leader della sostenibilità



Leader della sostenibilità è la classifica delle aziende italiane più sostenibili

e trasparenti nella rendicontazione.

Il report è stato elaborato da Il Sole 24 Ore in collaborazione con la società di analisi Statista. Manni Group, per il secondo anno, si è distinta tra le 240 realtà nazionali alle quali nel 2023 è stato riconosciuto l'impegno verso la sostenibilità dal punto di vista ambientale, sociale e di governance.

► NIS (NATURA Impact Score)

Nell'ambito del proprio programma di sostenibilità "Excellence in sustainable finance", PRADER BANK ha testato uno strumento sviluppato al proprio interno che verifica come e in che misura le aziende soddisfino le richieste di sostenibilità per conseguire positivi impatti ambientali, sociali ed economici. Gli SDGs (Sustainable Development Goals) sono i parametri di riferimento utilizzati per questa analisi. Manni Group ha partecipato in qualità di "pilota" a tale processo, fornendo alla banca dati e informazioni riguardo la propria strategia di sviluppo sostenibile.

Questo approccio proattivo ha consentito alla banca di acquisire una comprensione più approfondita delle dinamiche aziendali legate alla sostenibilità.

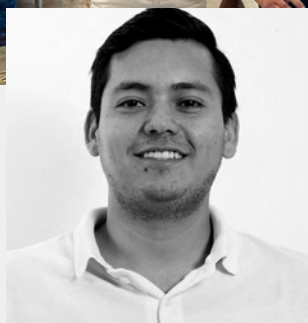
► Mérito Laboral

Nel 2023 Isocindu ha ottenuto il premio Mérito Laboral 2023 che riconosce i lavoratori di aziende e associazioni sindacali dello Stato di Guanajuato che hanno realizzato azioni volte a migliorare la produttività e l'innovazione nei loro luoghi di lavoro.

L'obiettivo del premio è di riconoscere l'individuo come il principale motore dello sviluppo delle organizzazioni.

Great Place To Work

Per il secondo anno consecutivo, Isocindu riceve il premio Great Place to Work, raggiungendo il 4° posto nella classifica delle aziende della regione del Bajío. Questo premio riconosce l'attenzione nel creare un ambiente di lavoro sano, inclusivo e accogliente.



PA B LO
APASEO
RESPONSABILE QUALITÀ
ISOCINDU

“ Sono immensamente orgoglioso di lavorare in un'organizzazione premiata come Great Place to Work. Al di là del riconoscimento, c'è un'atmosfera positiva e stimolante che si respira ogni giorno, che motiva sia me stesso che i miei colleghi.

Questo ambiente di lavoro unisce il nostro team, rendendoci sempre più coesi e determinati nel raggiungere i nostri obiettivi. È un piacere far parte di questa realtà che valorizza le persone e il loro contributo.

”



Archiproducts Design Award 2023

Manni Group nel 2023 viene nuovamente nominata tra i vincitori degli Archiproducts Design Awards, rientrando tra le eccellenze del design internazionale.

Dopo aver ricevuto il premio per GreenROOF nel 2019, per CAPSULE nel 2020, e per ADDMIRA2D nel 2022, quest'anno la giuria ha premiato il sistema ADDCross di Isopan per il suo sviluppo virtuoso del concept e del design, assegnandolo alla categoria "Building Shell". L'applicazione più recente di ADDCross la troviamo all'interno del grande progetto di riqualificazione energetica residenziale delle Torri di Madonna Bianca di Trento, dove la soluzione di Isopan si è rivelata la scelta vincente per garantire gli obiettivi di prestazione energetica, i tempi di realizzazione e il rispetto dei vincoli paesaggistici.



► MANNI GREEN TECH E ISOPAN vincono il primo premio al concorso YouBuild award

L'8 novembre 2023 a Milano si è tenuto il VII Convegno YouBuild "Verso la Costruzione Rigenerativa: Nuovi Materiali e Componenti Edilizie", un incontro in cui i principali operatori del settore hanno approfondito le sfide e le opportunità connesse all'ammodernamento del patrimonio immobiliare, esigenza derivante da una situazione attuale in cui edifici rappresentano una rilevante forma di All'interno di questo contesto hanno avuto luogo le premiazioni del Concorso Edilizia Sostenibile e Rigenerativa, e Manni Group ha dimostrato come le proprie soluzioni si allineino perfettamente alla ricerca di sostenibilità e innovazione nel settore delle costruzioni, ricevendo:

1° Premio
Decarbonizzazione ed Energia
ADDMIRA2D UP WALL
di Manni Green Tech



DECARBONIZZAZIONE E ENERGIA
1° PREMIO

AADdDdmMlirRaA 22DD U UPP W WAAL
M Maannnni iG Grreeenn Ttech

1° Premio
Declare
GreenROOF
di Isopan



DECLARE
1° PREMIO

GreenROOF
ISOPAN

MOBILITY MANAGER



Il Mobility Manager di Gruppo ha il compito di aggiornare annualmente il Piano Spostamenti Casa Lavoro (PSCL) che, oltre a essere un adempimento richiesto dalla normativa per la sede di Manni Group a Verona (in base al decreto interministeriale 179 del 12.05.2021), rappresenta un ulteriore tassello nel nostro impegno ESG.

Il PSCL è infatti un documento strategico volto a **individuare le misure utili a orientare gli**

spostamenti casa-lavoro del personale dipendente, al fine di favorire il decongestionamento traffico nelle aree urbane e metropolitane, ridurre l'impatto ambientale derivante dal traffico che hanno guidato il Gruppo in questo progetto si possono raccogliere nei seguenti:

- ▶ **la sostenibilità ambientale, per portare avanti il progetto di riduzione delle emissioni di gas a effetto serra del Gruppo**
- ▶ **la sostenibilità sociale, per migliorare il benessere individuale dei dipendenti e in generale dell'employee experience**
- ▶ **il legame con il territorio e la comunità locale in cui ci troviamo a operare, stabilendo**
- ▶ **una cooperazione sinergica e proattiva con gli enti locali**